

СОДЕРЖАНИЕ

ВВЕДЕНИЕ.....	4
1. ОБЗОР ЛИТЕРАТУРЫ.....	6
2. ОСНОВНЫЕ ФОНДЫ ПРЕДПРИЯТИЯ И ИХ АМОРТИЗАЦИЯ.....	9
2.1. Экономическая сущность основных фондов и показатели характеризующие эффективность использования.....	9
2.2. Методика анализа эффективности использования основных фондов	13
3. АНАЛИЗ ОСНОВНЫХ ФОНДОВ, ЭФФЕКТИВНОСТИ ИХ ИСПОЛЬЗОВАНИЯ ПРЕДПРИЯТИЯ.....	24
3.1. Организационно-экономическая характеристика предприятия.....	24
3.2. Структура основных фондов	31
3.3. Эффективность использования основных производственных фондов....	33
4. РЕКОМЕНДАЦИИ ПО УЛУЧШЕНИЮ ИНВЕСТИЦИОННОЙ ПОЛИТИКИ.....	38
4.1. Обоснование мероприятий по улучшению эффективности использования ОФ	38
4.2. Экономическая эффективность использования производственных основных фондов	38
ЗАКЛЮЧЕНИЕ.....	41
СПИСОК ИСПОЛЬЗОВАННОЙ ЛИТЕРАТУРЫ.....	43
ПРИЛОЖЕНИЯ	

нием фактического их наличия с плановой потребностью, необходимой для выполнения плана по выпуску продукции. Обобщающими показателями продукции, характеризующими уровень обеспеченности предприятия основными производственными фондами, являются фондовооруженность труда и техническая вооруженность труда. Показатель общей фондовооруженности труда рассчитывается отношением среднегодовой стоимости промышленно-производственных фондов к среднесписочной численности рабочих в наибольшую смену (имеется в виду, что рабочие, занятые в других сменах, используют те же средства труда).

Строительно - монтажная фирма ООО «Диагональ» на протяжении последних трех лет активно участвует в капитальных ремонтах технологического оборудования цехов ОАО «Невинномысский Азот» и «Внештрейдинвест», а также оказывает услуги в монтаже и ремонте городских коммуникаций выставляемых на тендерные торги администрацией города Невинномысска. Это говорит о высокой квалификации специалистов, наличие необходимого оборудования и техники, а также технической документации. Все выполняемые объемы работ на химических предприятиях связаны с повышенной опасностью и подлежат лицензированию. Большое внимание уделяется охране труда, технике безопасности и промышленной санитарии.

Целью данной курсовой работы является проведение анализа использования основных фондов предприятия ООО «Диагональ».

В работах И.В. Сергеева, например, помимо общепринятых показателей акцентируется внимание на показателях рентабельности имущества, основных средств и производственных фондов, характеризующих уровень использования имущества предприятия и, в частности, основных фондов.

О. И. Волков рекомендует поэтапный подход к анализу использования основных фондов, который предполагает оценку их использования в соответствии со степенью участия основных фондов в различных сферах деятельности предприятия: производственной, технической, финансово-хозяйственной, по участию в финансовых результатах и т.д.

Г.В. Савицкая предлагает комплексный подход к решению проблемы повышения эффективности основных фондов, основанный также на поэтапном анализе с той разницей, что все показатели ранжируются не по степени участия в производственном или финансовом процессе, а по мере значимости в процессе выявления резервов повышения эффективности. При этом методика Г.В. Савицкой предполагает темную взаимосвязь анализа основных фондов с другими аспектами АХД: трудовых ресурсов, себестоимости, финансовых результатов и др.

В методиках А.Д. Шеремета и В.В. Ковалева анализ использования основных фондов является как бы составной частью финансового анализа. Показатели эффективности использования основных фондов данные авторы предлагают включать в факторные модели анализа финансовых результатов.

Таким образом, краткий обзор литературных источников по исследуемой теме показал достаточно широкий спектр подходов и методик, рекомендуемых различными авторами.

В целях данной курсовой работы мной выбраны два автора: О.И. Волков и Г.В. Савицкая. Этот выбор обоснован тем, что подходы данных авторов являются наиболее сходными и, на мой взгляд, наиболее качественными для предприятий производственной сферы.

2. ОСНОВНЫЕ ФОНДЫ ПРЕДПРИЯТИЯ И ИХ АМОРТИЗАЦИЯ

2.1. Экономическая сущность основных фондов и показатели характеризующие эффективность использования

Методологической основой анализа явилась нормативная, законодательная, специальная, периодическая литература по учету и анализу основных и оборотных средств.

Задачами анализа состояния и эффективности использования основных и оборотных производственных фондов являются: установление обеспеченности предприятия и его структурных подразделений основными и оборотными фондами – соответствия величины, состава и технического уровня фондов, потребности в них; выяснение выполнения плана их роста, обновления и выбытия; изучение технического состояния основных и оборотных средств и особенно наиболее активной их части – машин и оборудования; определение степени использования основных и оборотных фондов и факторов, на нее повлиявших; установление полноты применения парка оборудования и его комплектности; выяснение эффективности использования оборудования во времени и по мощности, определение влияния использования основных и оборотных фондов на объем продукции и другие экономические показатели работы предприятия; выявление резервов роста фондоотдачи, оборачиваемости, увеличение объема продукции и прибыли за счет улучшения использования основных и оборотных фондов

Анализ обычно начинается с изучения объема основных средств, их динамики и структуры. Фонды предприятия делятся на промышленно – производственные и непромышленные, а так же фонды непромышленного назначения. Производственную мощность предприятия определяют промышленно-производственные фонды. Кроме того, принято выделять активную часть (рабочие машины и оборудование) и пассивную часть фондов, а так же отдельные подгруппы в соответствии с их функциональным назначением (здания производственного назначения, склады, рабочие и силовые машины, оборудование,

$$K_{\text{выб}} = \Phi_{\text{выб}} / \Phi_{\text{нач}}, \quad (2)$$

где $\Phi_{\text{выб}}$ – стоимость выбывших основных фондов за определённый период;

$\Phi_{\text{нач}}$ – стоимость основных фондов на начало того же периода.

коэффициент прироста основных фондов ($K_{\text{рост}}$) отражает относительное увеличение основных фондов за счёт их обновления.

$$K_{\text{рост}} = (\Phi_{\text{вв}} - \Phi_{\text{выб}}) / \Phi_{\text{кон}}, \quad (3)$$

где $\Phi_{\text{вв}}$ – стоимость вновь введённых основных фондов за определённый период;

$\Phi_{\text{выб}}$ – стоимость выбывших основных фондов за определённый период;

$\Phi_{\text{кон}}$ – стоимость основных фондов на конец того же периода.

Напряжённость использования площадей ($H_{\text{пл}}$) рассчитывается по следующей формуле.

$$H_{\text{пл}} = Q / \Pi_{\text{общ}}, \text{ рублей} \quad (4)$$

где Q – объём производства и реализации продукции, руб.;

$\Pi_{\text{общ}}$ – общая площадь.

коэффициент годности основных фондов – характеризует их состояние на определённую дату.

$$K = (\Phi_{\text{п}} - \Phi_{\text{изн}}) / \Phi_{\text{п}}, \quad (5)$$

где K – коэффициент годности основных фондов;

$\Phi_{\text{п}}$ – первоначальная стоимость всех или отдельных видов, групп основных фондов;

$\Phi_{\text{изн}}$ – стоимость износа тех же основных фондов.

При заданных техническом уровне и структуре основных производственных фондов увеличение выпуска продукции, снижение себестоимости и рост накоплений предприятий зависят от степени их использования.

Все показатели использования основных производственных фондов могут быть объединены в три группы:

работы. Таким образом, коэффициент загрузки оборудования в отличие от коэффициента сменности учитывает данные о трудоёмкости изделий.

На основе показателя сменности работы оборудования рассчитывается и коэффициент использования сменного режима времени работы оборудования. Он определяется делением достигнутого в данном периоде коэффициента сменности работы оборудования на установленную на данном предприятии (в цехе) продолжительность смены.

Однако процесс использования оборудования имеет и другую сторону. Помимо его внутрисменных и целодневных простоев важно знать, насколько эффективно используется оборудование в часы его фактической загрузки. Оборудование может быть загружено не полностью, может работать на холостом ходу и в это время вообще не производить продукции, а может, работая, выпускать некачественную продукцию. Во всех этих случаях, рассчитывая показатель экстенсивного использования оборудования, формально мы получим высокие результаты.

Показатели интенсивного использования основных фондов отражают уровень их использования по мощности (производительности). Важнейшим из них является коэффициент интенсивного использования оборудования.

Коэффициент интенсивного использования оборудования определяется отношением фактической производительности основного технологического оборудования к его нормативной производительности, то есть прогрессивной технически обоснованной производительности. Для расчёта этого показателя используют следующую формулу.

$$K_{\text{инт}} = V_{\text{ф}}/V_{\text{н}}, \quad (7)$$

где $K_{\text{инт}}$ – коэффициент интенсивного использования оборудования;

$V_{\text{ф}}$ – фактическая выработка оборудованием продукции в единицу времени;

$V_{\text{н}}$ – технически обоснованная выработка оборудованием продукции в единицу времени (определяется на основе паспортных данных оборудования).

2.2. Методика анализа эффективности использования основных фон-

Эффективность работы предприятия во многом определяется уровнем фондовооружённости труда, определяемой стоимостью основных производственных фондов к числу рабочих (работников промышленно-производственного персонала) предприятия.

$$\Phi_B = \Phi_{\text{ср}} / \text{Ч}_{\text{ппп}}, \quad (10)$$

где Φ_B – фондовооружённость;

$\Phi_{\text{ср}}$ – среднегодовая стоимость основных производственных фондов, рублей;

$\text{Ч}_{\text{ппп}}$ – численность промышленно-производственного персонала.

Эта величина должна непрерывно увеличиваться, так как от неё зависит техническая вооружённость, а следовательно, и производительность труда.

Также здесь можно рассчитать производительность труда как отношение объёма производства к численности промышленно-производственного персонала.

$$\text{П}_{\text{тр}} = Q / \text{Ч}_{\text{ппп}}, \quad (11)$$

где $\text{П}_{\text{тр}}$ – производительность труда;

Q – объём производства и реализации продукции, рублей;

$\text{Ч}_{\text{ппп}}$ – численность промышленно-производственного персонала.

Этот показатель характеризует объём произведённой продукции на одного работающего.

Как уже было отмечено, для обобщающей характеристики эффективности использования основных средств служат показатели фондоотдачи (отношение стоимости товарной продукции к среднегодовой стоимости основных производственных фондов), фондоемкости (обратный показатель фондоотдачи), рентабельности (отношение прибыли к среднегодовой стоимости основных средств), удельных капитальных вложений на 1 руб. прироста продукции. Рассчитывается так же удельная экономия основных фондов:

$$\pm \text{Э}_{\text{опф}} = \text{ОПФ}_1 - \text{ОПФ}_0 * \text{ИВП} \quad (12)$$

где ОПФ_1 , ОПФ_0 - соответственно среднегодовая стоимость основных производственных фондов в базисных и отчетных годах;

Анализ работы оборудования базируется на системе показателей, характеризующих **использование его численности, времени работы и мощности.**

Различают оборудование наличное и установленное (сделанное в эксплуатацию), оборудование, которое фактически используется, в производстве, и которое находится в ремонте и на модернизации, и резервное. Наибольший эффект достигается, если по величине первые три группы оборудования приблизительно одинаковые.

Для характеристики степени привлечения оборудования в производство рассчитывают следующие показатели:

Коэффициент использования парка наличного оборудования:

$$K_n = \frac{\text{Количество используемого оборудования}}{\text{Количество наличного оборудования}}$$

Коэффициент использования парка установленного оборудования:

$$K_y = \frac{\text{Количество используемого оборудования}}{\text{Количество установленного оборудования}}$$

Разность между количеством наличного и установленного оборудования, умноженная на плановую среднегодовую выработку продукции на единицу оборудования, - это потенциальный резерв увеличения производства продукции за счет увеличения количества действующего оборудования.

Для характеристики степени экстенсивной загрузки оборудования изучается баланс времени его работы. Он включает:

Календарный фонд времени – максимально возможное время работы оборудования (количество календарных дней в отчетном периоде умножается на 24 ч. и на количество единиц установленного оборудования);

Режимный фонд времени (умножается количество единиц установленного оборудования на количество рабочих дней отчетного периода и на количество часов ежедневной работы с учетом коэффициента сменности);

В процессе анализа изучается динамика этих показателей, выполнение плана и причина их изменения.

По группам однородного оборудования рассчитывается изменение объема производства продукции за счет его количества, экстенсивности и интенсивности использования последующей модели:

$$ВП_i = K_i * D_i * K_{сми} * П_i * СВ_i \quad (22)$$

Где K_i – количество i -го оборудования;

D_i – количество отработанных дней единицей оборудования;

$K_{сми}$ – коэффициент сменности работы оборудования;

$П_i$ – средняя продолжительность смены;

$СВ_i$ – выработка продукции за 1 машино-ч на i -м оборудовании.

Расчет влияния этих факторов производится способами цепной подстановки абсолютных и относительных разниц.

В заключение анализа эффективности использования основных фондов рассчитывают резервы увеличения выпуска продукции и фондоотдачи. Ими могут быть ввод в действие не установленного оборудования, замена и модернизация его, сокращение целодневных и внутрисменных простоев, повышение коэффициента сменности, более интенсивное его использование, внедрение мероприятий НТП.

При определении текущих и перспективных резервов вместо планового уровня факторных показателей учитывается возможный их уровень.

Резервы увеличения выпуска продукции за счет ввода в действие нового оборудования определяют умножением дополнительного его количества на фактическую величину среднегодовой выработки или на фактическую величину всех факторов, которые формируют ее уровень.

Сокращение целодневных простоев оборудования приводит к увеличению среднего количества отработанных дней каждой его единицей за год. Этот прирост необходимо умножить на возможное количество единиц оборудования и фактическую среднедневную выработку единицы.

Реконструкция и расширение действующих фабрик и заводов, являясь источником увеличения основных фондов и производственных мощностей предприятий, одновременно позволяют лучше использовать имеющийся в промышленности производственный аппарат.

Решающую часть прироста продукции в целом по промышленности получают с действующих основных фондов и производственных мощностей, которые в несколько раз превышают ежегодно вводимые новые фонды и мощности.

Одной из главных причин, ухудшающих показатель фондоотдачи, является медленное освоение вводимых в действие предприятий.

Одной из важнейших задач повышения эффективности использования капитальных вложений и основных фондов является своевременный ввод в эксплуатацию новых основных фондов и производственных мощностей, быстрое их освоение. Сокращение сроков ввода в эксплуатацию новых фабрик и заводов позволяет быстрее получить нужную для народного хозяйства продукцию с технически более совершенных основных фондов, ускорить их оборот и тем самым замедлить наступление морального износа основных фондов предприятий, повысить эффективность общественного производства в целом.

Улучшение использования действующих основных фондов и производственных мощностей промышленных предприятий, в том числе вновь введенных в эксплуатацию, может быть достигнуто благодаря:

- 1) повышению интенсивности использования производственных мощностей и основных фондов;

- 2) повышению экстенсивности их нагрузки. Более интенсивное использование производственных мощностей и основных фондов достигается прежде всего за счет технического совершенствования последних.

Практика промышленных предприятий показывает, что здесь идет процесс увеличения единичной мощности оборудования:

- в станках, машинах и агрегатах упрочняются наиболее ответственные детали и узлы;

сокращающего простоя оборудования в ремонте и увеличивающего межремонтный период;

3) проведения мероприятий, повышающих удельный вес основных производственных операций в затратах рабочего времени, сокращения сезонности в работе предприятий ряда отраслей промышленности, повышения сменности работы предприятий.

Известно, что на предприятиях кроме действующих станков, машин и агрегатов часть оборудования находится в ремонте и резерве, а часть — на складе. Своевременный монтаж неустановленного оборудования, а также ввод в действие всего установленного оборудования за исключением части, находящейся в плановом резерве и ремонте, значительно улучшает использование основных фондов.

Во всех отраслях промышленности имеются большие возможности, которые позволяют улучшить использование основных фондов.

Важным направлением улучшения использования оборудования является повышение сменности использования оборудования. Решая задачу повышения коэффициента сменности работы оборудования, необходимо прежде всего иметь в виду, что основное оборудование на многих предприятиях используется не полностью главным образом из-за дефицита рабочей силы.

Одним из важнейших факторов повышения эффективности производства на промышленных предприятиях является обеспеченность их основными фондами в необходимом количестве и ассортименте и более полное их использование. Анализ обычно начинается с изучения объема основных средств, их динамики и структуры. Фонды предприятия делятся на промышленно – производственные и непромышленные, а так же фонды непромышленного назначения.

2. Директор. Он подотчетен Общему собранию Участников. В компетенцию Директора входят все вопросы деятельности Общества, за исключением вопросов, отнесенных к исключительной компетенции Общего собрания Участников Общества.
3. Контролирующий орган – Ревизор.

Структуру ООО «Диagonal» можно изобразить следующим образом:

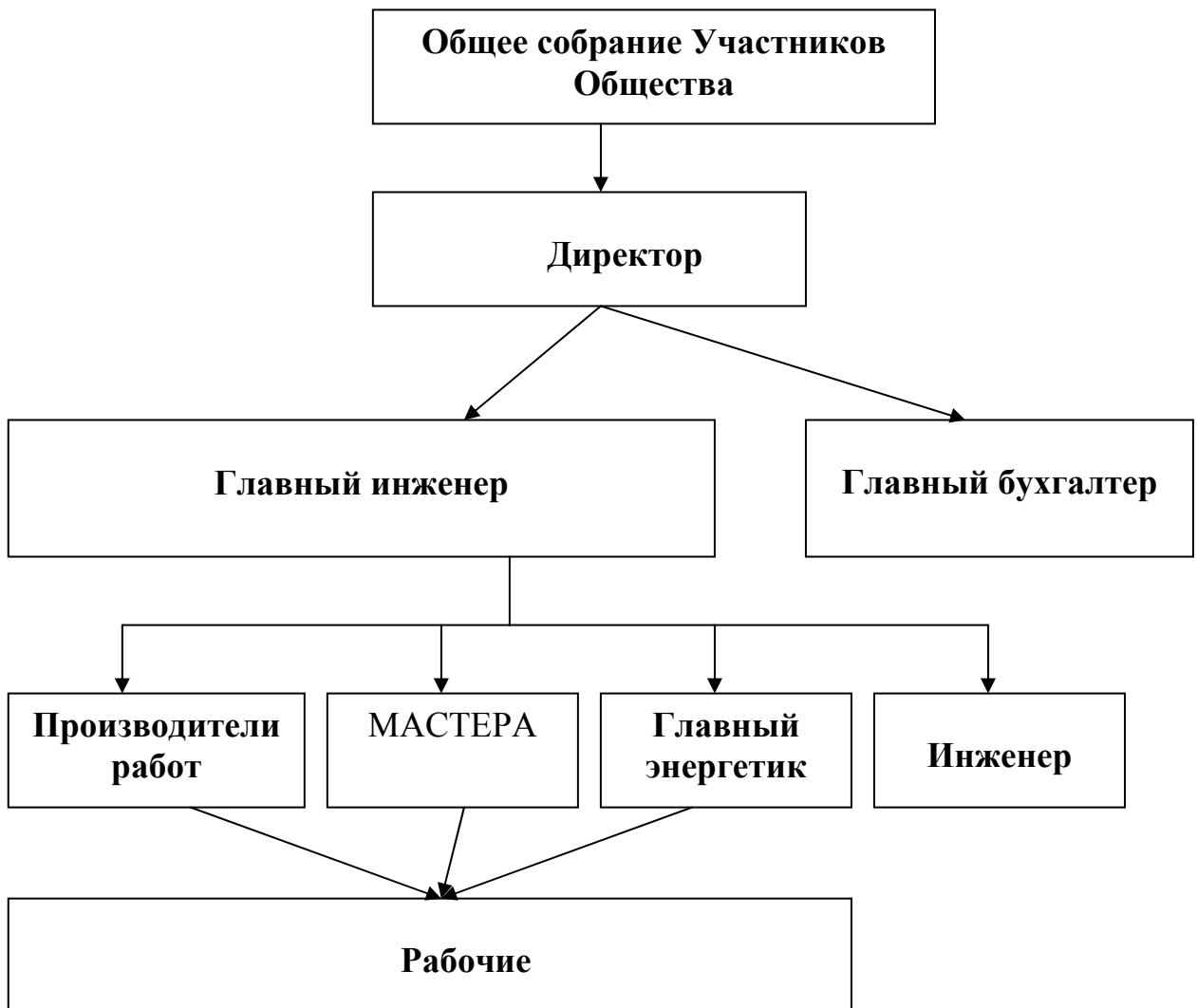


Рисунок 1 - Организационная структура ООО «Диagonal»

Эта структура управления линейно-функциональная, она оптимальна для данной организации. Работники подчиняются как выше стоящему руководителю, так и соподчинения по специальности. При такой структуре управления всю полноту власти берет на себя линейный руководитель, возглавляющий коллектив.

- главный инженер;
- главный бухгалтер.

Главный инженер определяет техническую политику, перспективы развития предприятия и пути реализации комплексных программ по всем направлениям совершенствования, реконструкции и технического перевооружения действующего производства.

Главному инженеру подведомственны следующие управленцы:

- производители работ;
- мастера;
- главный энергетик;
- инженер.

Бухгалтерия обеспечивает обработку документов, рациональное ведение бухгалтерских записей в учетных регистрах и на их основе – составление отчетности. Своевременное получение учетной информации о производственно-хозяйственной деятельности предприятия позволяет руководителям оперативно воздействовать на ход производства, принимать соответствующие меры для повышения экономических показателей работы предприятия.

Разрабатывает сметы на строительные работы, номенклатуру на материалы, рассчитывает проценты косвенных затрат. Анализирует суммы и причины допущенных отклонений от норм и изменений норм; совместно с прочими от делами и службами предприятия составляет нормативные калькуляции на следующий отчетный месяц.

При формировании организационной структуры небольшого коллектива важно не забыть основные принципы эффективного управления, оптимальное распределение обязанностей, информационную обеспеченность руководителя, заинтересованность в результате, наличие контроля.

Система управления состоит из подсистем: планирования и контроля.

Рентабельность предприятия определяется прибылью, которую оно получает.

предприятие ведет свою деятельность. За анализируемый период доля прибыли в выручке увеличилась на 1,1% и составило в 2005 году 8,1%.

Рентабельность (доходность) капитала исчисляется отношением балансовой (валовой, чистой) прибыли (БП) к среднегодовой стоимости всего инвестированного капитала ΣK или отдельных его слагаемых: собственного (акционерного), заемного, перманентного, основного, оборотного, производственного капитала и т.д.

Эффективность деятельности предприятия определяется финансовым состоянием. Его устойчивость во многом зависит от оптимальности структуры источников капитала (соотношение собственных и заемных средств) и от оптимальной структуры активов предприятия в первую очередь от соотношения основного и оборотного капитала. Для анализа структуры и динамики активов баланса проведены расчеты, результаты которых приведены в таблице.

Таблица 3.2- Структура и динамика оборотных средств, тыс.руб.

Наименования показателя	2004	2005	2006	Изменения 2006 к 2004	
				Абсолютные; (+; -)	Относительные; %
1. Запасы	262	239	240	-22	91,6
2. Дебиторская задолженность	27	96	90	63	333,3
3. Денежные средства	20	35	46	26	230
Итого	309	370	376	67	121,7

В данной таблице, в оборотные средства на предприятии входят: запасы, дебиторская задолженность и денежные средства. За период 2004 год по 2006 год произошел рост оборотных активов на 67 тыс. руб. В структуре же оборот-

Таблица 3.4 - Динамика собственного капитала, тыс. руб.

Наименования показателя	2004	2005.	2006	Изменения 2006 к 2004, (+; -)
1. Уставной капитал	10	10	10	-
2. Добавочный капитал	13	13	13	-
3. Резервный капитал	216	398	415	199
Итого	239	421	438	199

Из таблицы 3.4 видно, что за исследуемый период наблюдается увеличение доли собственного капитала по ООО «Диагональ» в отчетном году по сравнению с базисным и это увеличение составило 199 тыс.руб. Резервный капитал создается с помощью отчисления от прибыли. Уставной и добавочный капитал в течение анализируемого периода движения не наблюдается. Эти показатели свидетельствуют о том, что предприятие ООО «Диагональ» создало резервный капитал для покрытия возможных в будущем непредвиденных обстоятельств (то есть убытков, потерь,

3.2. Структура основных фондов

Производственную мощность предприятия определяют промышленно-производственные фонды. Кроме того, принято выделять активную часть (рабочие машины и оборудование) и пассивную часть фондов, а так же отдельные подгруппы в соответствии с их функциональным назначением (здания производственного назначения, склады, рабочие и силовые машины, оборудование, измерительные приборы и устройства, транспортные средства и т.д.) Такая детализация необходима для выявления резервов повышения эффективности их использования на основе оптимизации структуры.

При заданных техническом уровне и структуре основных производственных фондов увеличение выпуска продукции, снижение себестоимости и рост накоплений предприятий зависят от степени их использования.

Таблица 3.5 – Структура основных фондов ООО «Диагональ» за 2004 год

Наименование группы	Первоначальная	Удельный вес,
---------------------	----------------	---------------

дующих годах этой группы в составе основных фондов нет. Заметные изменения произошли в группе “Транспортные средства”.

Удельный вес этой группы в 2005 году уменьшился (на 5,69%), а в 2006 году сильно увеличился (по сравнению с 2005 годом) на 17,62%. Такое увеличение произошло за счёт того, что в 2006 году предприятие купило несколько транспортных средств.

3.3. Эффективность использования основных производственных фондов

Рассчитаем показатель фондоотдачи по формуле , который относится к числу обобщающих показателей основных производственных фондов, отражает уровень использования всей их совокупности и является коэффициентом общей экономической эффективности их использования.

Для этого нам понадобится величина объёма производства и реализации продукции: на данном предприятии в 2004 году она была равна 14045000 рублей, в 2005 году – 13600000, в 2006 году – 14100000.

Учитывая, что среднегодовая стоимость основных производственных фондов в 2004 году равна 1699000 рублей, получим.

$$\Phi_0(96) = 14045000/1699000 = 8,27$$

Это означает, что на один рубль основных фондов приходится произведённой продукции 8,27 рублей.

Рассчитывая таким же образом этот показатель для остальных годов, получим, что в 2005 году фондоотдача равнялась 10,64; и в 2006 году – 10,47.

Это показывает, что в 2005 году на один рубль основных фондов количество произведённой продукции увеличилось на 2,37 рублей по сравнению с 2004 годом, а в 2006 году количество произведённой продукции на один рубль основных фондов уменьшилось незначительно по сравнению с 2005 годом – на 17 копеек.

Эти изменения произошли из-за того, что стоимость основных фондов на предприятии сначала уменьшилась (в 2005 году), а потом увеличилась.

вновь увеличивается, что происходит за счёт введения в действие новых основных средств.

Большое влияние на величины фондоотдачи и фондоёмкости оказывает показатель фондовооружённости труда, который в 2004 году был равен 11327 руб/чел.

Отсюда видно, что на каждого работника предприятия приходится основных фондов на сумму 11327 рублей. В 2005 году фондовооружённость снизилась до 8518,9 руб/чел, а в 2006 году увеличилась на 458,9 руб/чел. Этот показатель применяется для характеристики степени оснащённости труда работающих.

Чем больше фондовооружённость, тем больше объём производства и тем больше стоимость основных фондов. Из этого следует, что лучше всего работники предприятия были оснащены основными средствами в 2004 году.

Теперь рассчитаем показатели движения основных средств – коэффициент обновления, коэффициент выбытия и коэффициент прироста.

коэффициент обновления основных фондов ($K_{обн}$).

$$K_{обн} = \Phi_{вв} / \Phi_{кон}$$

где $\Phi_{вв}$ – стоимость вновь введённых основных фондов за определённый период;

$\Phi_{кон}$ – стоимость основных фондов на конец того же периода.

коэффициент выбытия основных фондов ($K_{выб}$).

$$K_{выб} = \Phi_{выб} / \Phi_{нач}$$

где $\Phi_{выб}$ – стоимость выбывших основных фондов за определённый период;

$\Phi_{нач}$ – стоимость основных фондов на начало того же периода.

Коэффициент обновления можно рассчитать только для 2006 года, так как в 2004 и 2005 годах основные фонды не вводились $K_{обн} = 250367 / 872426,852 = 0,29$

$$K = (\Phi_{\Pi} - \Phi_{\text{изн}}) / \Phi_{\Pi}$$

где K – коэффициент годности основных фондов;

Φ_{Π} – первоначальная стоимость всех или отдельных видов, групп основных фондов;

$\Phi_{\text{изн}}$ – стоимость износа тех же основных фондов.

Результаты расчётов коэффициента по каждой группе занесём в таблицу 3.9.

Таблица 3.9 – Коэффициент годности основных фондов

Наименование группы	Коэффициент годности		
	2004	2005	2006
1. Здания	0,72	0,73	0,71
2. Машины и оборудование	0,41	0,48	0,7
3. Транспортные средства	0,38	0,6	0,8

Чем больше коэффициент годности основных фондов, тем они более пригодны для использования. Поэтому из таблицы 5.5 можно сделать вывод, что более всего пригодны для использования основные фонды из группы “Здания”. Менее всего для использования пригодны в 2004 году основные фонды из группы “Транспортные средства”, в 2005 и 2006 году – из группы “Машины и оборудование”.

Посмотрим, как изменится данный показатель, а также другие показатели использования основных средств, если предприятие увеличит выпуск продукции по сравнению с 2006 годом на 30% (см. таблицу 4.3).

Таблица 4.3 – Изменение показателей использования основных фондов в 2008 году

Показатели	Ед. измер.	2006	2008	Темп роста, в процентах
1. Объём производства	руб.	14100000	18330000	130
2. Среднегодовая стоимость ОПФ	руб.	1346667	1346667	100
3. Фондоотдача		10,47	13,6	130
4. Фондоёмкость		0,1	0,07	70
5. Фондовооружённость	руб/чел	8977,8	8977,8	100
6. Производительность труда	руб/чел	94000	122200	130

Из таблицы можно сделать вывод, что при увеличении объёма производства на 30% фондоотдача тоже увеличивается на 30%, что говорит об более эффективном использовании основных фондов. Также на 30% увеличивается производительность труда, так как это необходимое условие увеличения объёма производства.

Снижение фондоёмкости на 30% означает экономию труда, овеществлённого в основных фондах, участвующих в производстве. Фондовооружённость осталась на том же уровне из-за того, что среднегодовая стоимость основных фондов тоже не изменялась.

Повышение фондоотдачи основных производственных фондов в строительстве достигается также за счёт факторов, которые можно объединить в следующие группы:

1) факторы, отражающие уровень непосредственного использования действующих основных производственных фондов по времени и мощности: повышение сменности строительства, снижение внутрисменных простоев в строительных организациях, повышение производительности машин, оборудо-

ЗАКЛЮЧЕНИЕ

После проведенного в данной курсовой работе анализа эффективности использования основных фондов. можно сделать следующие выводы.

В 2005 и 2006 годах наибольший удельный вес в структуре основных фондов также занимала группа “Здания”. Но если в 2005 году удельный вес этой группы значительно увеличился (на 7,499%) за счёт уменьшения доли остальных групп основных средств, то в 2006 году он, наоборот, уменьшился: по сравнению с 2004 годом – на 9,7% и по сравнению с 2005 годом – на 17,199%.

Также изменения в структуре основных фондов произошли благодаря тому, что прочие основные фонды были списаны в 2004 году. Поэтому в последующих годах этой группы в составе основных фондов нет. Заметные изменения произошли в группе “Транспортные средства”.

Фондоёмкость в 2004 году - 0,12. Это означает, что стоимость основных производственных фондов, приходящихся на один рубль произведённой продукции, равна 12 копеек.

В 2005 году эта величина сократилась на 0,03, то есть стоимость основных производственных фондов, приходящихся на один рубль произведённой продукции, уменьшилась на 3 копейки. И в 2006 году показатель фондоёмкости вновь увеличивается, что происходит за счёт введения в действие новых основных средств.

Большое влияние на величины фондоотдачи и фондоёмкости оказывает показатель фондовооружённости труда, который в 2004 году был равен 11327 руб/чел.

Судя по коэффициенту выбытия, основные фонды предприятия за 2004 год уменьшились на 1,2%, за 2005 год – на 0,9% и за 2006 год – на 0,2%. Из этого следует, что больше всего основных фондов выбыло в 2004 году.

Коэффициент роста показывает, что в 2004 и 2005 году основные фонды ООО «Диагональ» уменьшились за счёт превышения их выбытия над введени-

СПИСОК ИСПОЛЬЗОВАННОЙ ЛИТЕРАТУРЫ

1. Баканов М.И., Шеремет А.Д. Теория экономического анализа: Учеб. для студентов экон. спец. - 4-е изд., доп. и перераб. - М.: «Финансы и статистика», 2005
2. Балабанов И. Т. Финансовый менеджмент. - М.: Финансы и статистика, 2006.
3. Баканов М. И. Шеремет А.Д. Теория экономического анализа. - М.: Финансы и статистика, 2004.
4. Бочаров В.В. Методы финансирования инвестиционной деятельности предприятий. – М.: Финансы и статистика, 1998. -123 с.
5. Бочаров В.В. Финансовый анализ. – СПб.: Питер, 2000. -596 с.
6. Бусыгин А.В. Менеджмент. Основной курс: Учебник для вузов. – М.: ИНФРА – М, 1998. -235 с.
7. Бирман Г., Шмидт С. Экономический анализ инвестиционных проектов. М.: Банки и биржи ИО «ЮНИТИ», 1997. -261 с.
8. Донцова Л.В., Никифорова Н.А. «Анализ бухгалтерской отчетности» - М.: ЛВС, - 2005
9. Любушин Н.П., Лешева В.Б., Дьякова В.Г. Анализ финансово-экономической деятельности предприятия: Учеб. пособие для вузов/Под ред. проф. Н.П. Любушина. - М.: ЮНИТИ-ДАНА, 1999.
10. Ковалев В.В. Финансовый анализ. - М.: Финансы и статистика, 2005.
11. Ковалева А. М. Финансы в управлении предприятием. - М.: Финансы и статистика, 2004.
12. Русак Н.А., Русак В.А. Финансовый анализ субъекта хозяйствования - Минск: Высшая школа, 2002