

## СОДЕРЖАНИЕ

ВВЕДЕНИЕ .....	5
1 ОРГАНИЗАЦИОННАЯ ХАРАКТЕРИСТИКА ООО	
«ТИХОРЕЦКИЙ- КООПЕРАТОР».....	7
1.1 Историческая справка об образовании и развитии предприятия.....	7
1.2 Производственная структура .....	7
1.3 Характеристика основных видов деятельности.....	11
1.4 Характеристика организационно-правовой деятельности, состав учредителей .....	11
1.5 Содержание учредительных документов, период создания, юридический адрес .....	12
1.6 Состав структурных подразделений и структура управления .....	13
2 ОРГАНИЗАЦИЯ УЧЕТНОЙ РАБОТЫ .....	18
2.1 Организация бухгалтерского учета на предприятии.....	18
2.2 Структура аппарата бухгалтерии .....	19
2.3 Форма учета и перечень регистров синтетического учета .....	21
2.4 Содержания приказа об учетной политике предприятия .....	28
2.5 Степень компьютеризации учета .....	29
2.6 Используемые программные продукты по учету, аудиту и анализу, особенности их применения .....	30
3 ЭКОНОМИЧЕСКАЯ ХАРАКТЕРИСТИКА .....	37
3.1 Структура и динамика выпускаемой продукции.....	37
3.2 Экономический анализ основных ресурсов предприятия .....	38
3.3 Состав, структура, физическое состояние основных средств и эффективность их использования .....	39
3.4 Численность работников, фонд заработной платы и производительность труда .....	42
3.5 Оборотные средства.....	43
3.6 Структура затрат, изменение финансовых результатов.....	45
3.7 Рентабельность производства.....	51

## ВВЕДЕНИЕ

Для современной экономики России характерна нестабильность, непоследовательность налоговой, кредитно-валютной, страховой, таможенной, инвестиционной политики; потеря государственной поддержки в связи с изменением формы собственности без существенных изменений законодательной базы РФ; недостаточность бюджетного финансирования; инфляция; подчиненность системы бухгалтерского учета целям налогообложения; неопределенность в поведении покупателей, поставщиков, конкурентов.

Одно из основных препятствий на пути к стабильному экономическому росту — медленный процесс преобразований на уровне предприятий в связи с неэффективностью системы их управления, низким уровнем ответственности руководителей за последствия принимаемых решений и результаты деятельности, а также отсутствием достоверной информации об их экономическом состоянии, финансовой устойчивости, которая является важнейшей характеристикой финансово-экономической деятельности в условиях рынка.

Для устранения негативных тенденций экономического развития в целях повышения стабильности деятельности хозяйствующих субъектов необходимо сконцентрировать внимание на обеспечении устойчивого развития предприятия как основного структурного элемента экономической системы РФ.

Чтобы обеспечить «выживание» предприятия в условиях рынка, управленческому персоналу требуется оценивать возможные и целесообразные темпы его развития с позиции финансового обеспечения, выявлять доступные источники средств, способствуя тем самым устойчивому положению и развитию хозяйствующих субъектов.

Целью преддипломной практики является непосредственная практическая подготовка к самостоятельной работе выпускника в будущей должности, а также сбор материалов по теме дипломной работы, углубление и закрепление теоретических знаний, приобретение опыта воспитательной работы в коллективе.

# 1 ОРГАНИЗАЦИОННАЯ ХАРАКТЕРИСТИКА ООО «ТИХОРЕЦКИЙ- КООПЕРАТОР»

## 1.1 ИСТОРИЧЕСКАЯ СПРАВКА ОБ ОБРАЗОВАНИИ И РАЗВИТИИ ПРЕДПРИЯТИЯ

Общество с ограниченной ответственностью «Тихорецкий- Кооператор» - одно из старейших сельскохозяйственных предприятий Тихорецкого района. Образовано в 1932 г. на площади 17819 га. Первоначальное название – совхоз «Виктория». В 1999 г. преобразован в Общество с ограниченной ответственностью «Тихорецкий -Кооператор». Хозяйство расположено в центральной части Тихорецкого района г.Тихорецка и в 136 км. от краевого центра - г. Краснодара.

Территория общества с ограниченной ответственностью представляет собой массив неправильной конфигурации, разделенный рекой на две части. Транспортная связь между ними, а также межхозяйственная и внутрихозяйственная связь осуществляется по асфальтированным и грунтовыми дорогам. Дороги связывают все производственные центры с полевыми массивами, пунктами сдачи продукции и базами снабжения.

## 1.2 ПРОИЗВОДСТВЕННАЯ СТРУКТУРА

ООО «Тихорецкий -Кооператор» имеет пять полеводческих отделений и шесть животноводческих ферм. Из вспомогательных производств в хозяйстве имеется автогараж ( 120 автомобилей и автобусов ), машино-тракторный парк (тракторов 113 физических единиц), ремонтные мастерские подразделений, электроцех, кирпичный завод,стройцех. Кроме того, ООО “Тихорецкий - Кооператор” имеет промышленные подсобные производства, а именно, колбасный цех, пекарня, мельница, убойный цех. На территории хозяйства находится центральная столовая и столовые производственных отделений.

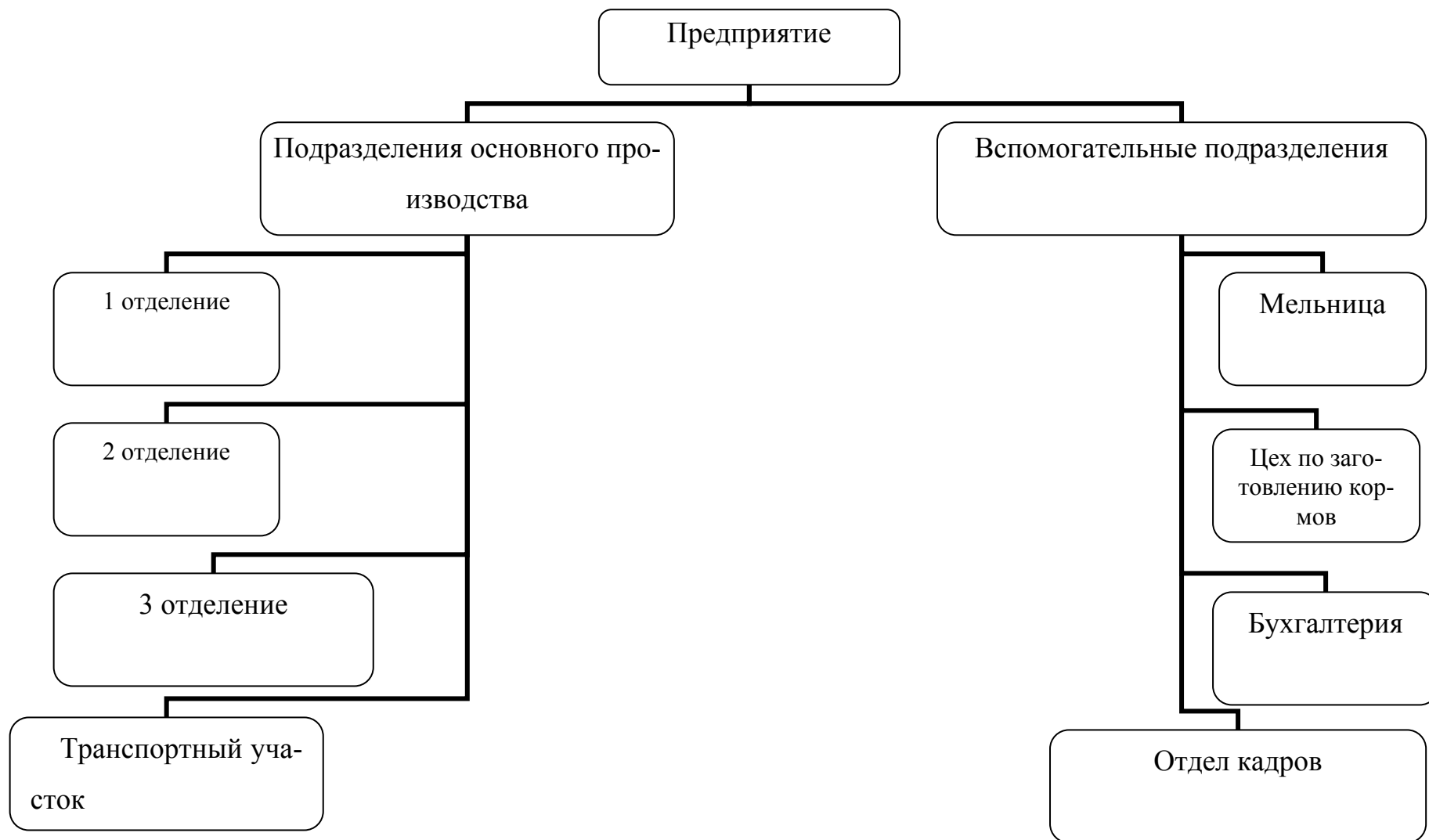


Рисунок 1 - Производственная структура

### 1.3 ХАРАКТЕРИСТИКА ОСНОВНЫХ ВИДОВ ДЕЯТЕЛЬНОСТИ

Целью деятельности ООО «Тихорецкий- Кооператор» является удовлетворение потребностей в его продукции, работах, услугах и реализации, на основе полученной прибыли, социальных и экономических интересов коллектива .

Основными видами деятельности является производство, переработка и реализация сельскохозяйственной продукции. В 2006 г. обе отрасли: животноводство и растениеводство получили прибыль. Намного лучше сработала отрасль животноводства, по сравнению с 2005 г. (а в 2004 г. оно было убыточным). Основную долю в растениеводстве занимает выращивание таких сельскохозяйственных культур, как озимая пшеница, сахарная свекла, подсолнечник и другие.

### 1.4 ХАРАКТЕРИСТИКА ОРГАНИЗАЦИОННО-ПРАВОВОЙ ДЕЯТЕЛЬНОСТИ, СОСТАВ УЧРЕДИТЕЛЕЙ

Общество с ограниченной ответственностью — это организация, созданная одним или несколькими лицами, уставный капитал которой разделен на доли, величина которых отражена в учредительных документах.

Участники таких обществ не отвечают по его обязательствам лично принадлежащим им имуществом, а риск убытков несут в пределах внесенного вклада.

Создание хозяйственного общества предполагает подписание Учредительного договора и Устава общества.

В соответствии с Законом, обществом с ограниченной ответственностью (далее - общество) признается учрежденное одним или несколькими лицами хозяйственное общество, уставный капитал которого разделен на доли определенных учредительными документами размеров; участники общества не отвечают по его обязательствам и несут риск убытков, связанных с деятельностью

Уставный капитал организации составляет 14046610 руб. Стоимость чистых активов общества оценивается по данным бухгалтерского учета в порядке, устанавливаемом Министерством финансов РФ и ФСФР.

Использование земельного фонда общества, регулируется действующим законодательством РФ Краснодарского края. Индивидуальная земельная доля определяется условно в натуральном выражении .

Общество обязано вести бухгалтерский учет и предоставлять финансовую отчетность в порядке, установленном Федеральными законами и иными правовыми актами РФ. Достоверность данных, содержащихся в годовом отчете общества общему собранию акционеров, бухгалтерском балансе, счете прибылей и убытков, должна быть подтверждена заключением аудитора и ревизионной комиссией общества.

## 1.6 СОСТАВ СТРУКТУРНЫХ ПОДРАЗДЕЛЕНИЙ И СТРУКТУРА УПРАВЛЕНИЯ

Генеральный директор осуществляет руководство текущей деятельностью общества и решает все вопросы. Генеральный директор ежегодно представляет общему собранию работников организации отчет о проделанной работе.

Организационная структура приведена на рисунке 2.

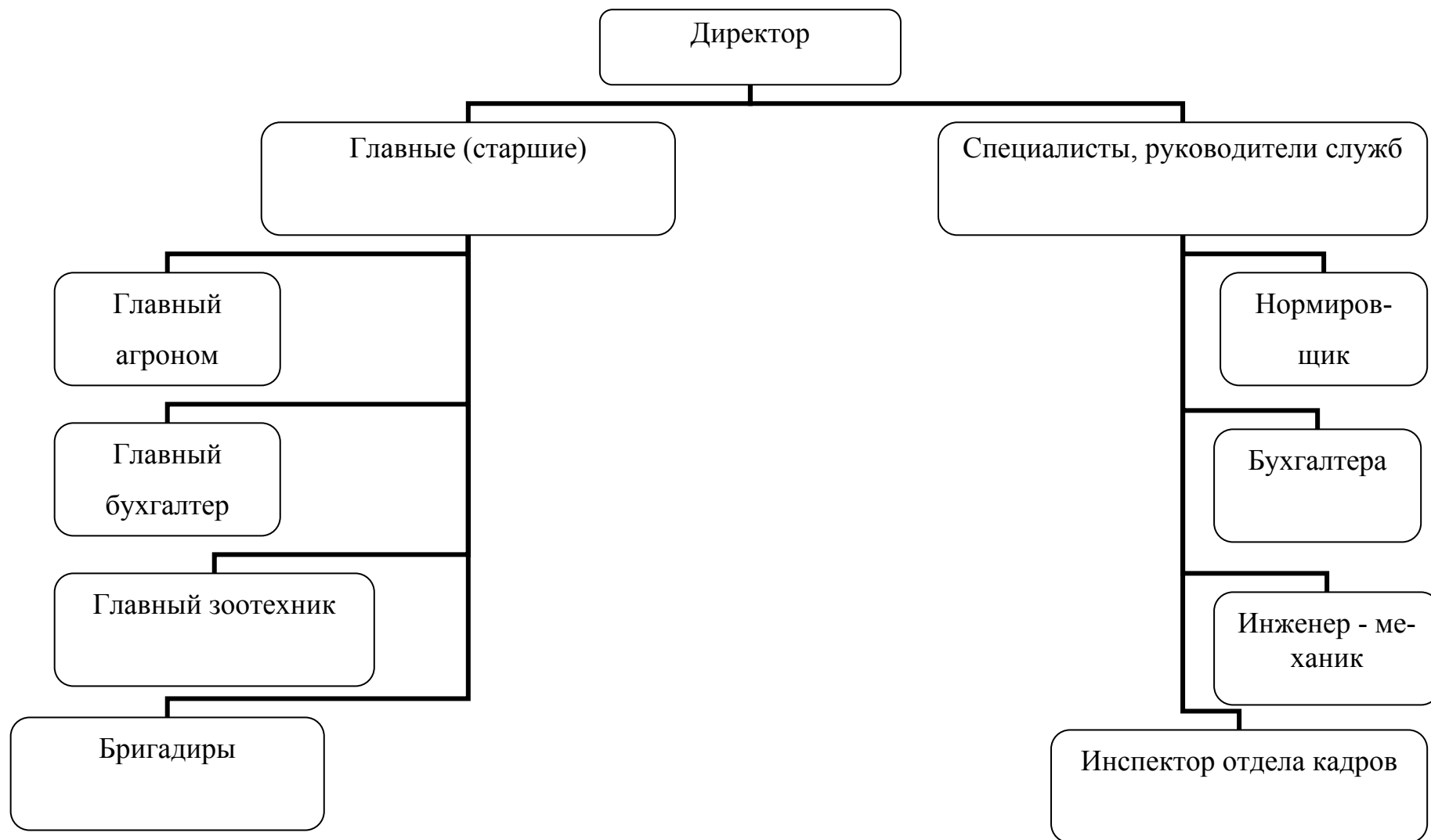


Рисунок 2 - Организационная структура

## Растениеводство

Первое, второе и третье отделения хозяйства занимаются производством зерновых, кормовых культур, однолетних трав на зелёный корм, многолетних трав, кукурузы, картофеля.

Первое и второе отделения возделывают медоносы.

Второе отделение занимается также производством семян, имеет хорошо оснащённые семеновохранилища, 3 зерноочистительно-сушильных пункта (КЗР-5, КЗР-25, КЗС-20, первые два с польскими сушилками), занимается переработкой культур на масло и жмых; производство муки, крупы, пекарня.

## Животноводство

До последних лет при большом поголовье КРС складывалась следующая специализация производственных подразделений.

1-е отделение: производство молока, телят; свиноферма для племенной продажи хрячков и для забоя на мясо; конеферма; пасека.

2-е отделение: выращивание молодняка для воспроизводства стада и последующей реализации в восточные районы России; пасека.

3-е отделение: выращивание для племенной реализации бычков и быков на откорме для забоя.

В настоящее время после резкого сокращения объёмов производства продукции животноводства в связи с её убыточностью имели место изменения в специализации подразделений. Сейчас она такова:

1-е отделение: производство молока, молодняка КРС; свиноферма, конеферма, пасека.

2-е отделение: выращивание тёлочек и бычков для племпродажи, нетелей - для производства стада; пасека

3-е отделение: животноводство сокращено.

## Переработка продукции

1-е отделение: сыр цех, колбасный цех.

2-е отделение: производство муки, растительного масла, крупы; пекарня.



ского анализа хозяйственно-финансовой деятельности предприятия по данным бухгалтерского учета и отчетности в целях выявления внутрихозяйственных резервов. Подготавливает данные по соответствующим участкам учета для составления отчетности, следит за сохранностью бухгалтерских документов, оформляет их в соответствии с установленным порядком для передачи их в архив.

Учетчик ведет работы по различным видам оперативного учета (объема готовой продукции, расхода сырья, материалов, топлива, энергии, потребляемых в производстве). Производит соответствующие записи в первичных документах по видам учета, в журналах или карточках, подсчитывает итоги и составляет установленную отчетность, ведомости и сводки.

На организацию учета производственных затрат оказывает влияние целая группа факторов: вид деятельности предприятия, принятая ими структура управления, правовая форма.

Основными задачами бухгалтерского учета затрат и выхода продукции молочного скотоводства является: экономически обоснованные разграничения затрат по группам скота, точное распределение этих затрат по экономически однородным статьям, из которых складывается себестоимость производимой продукции. Так же к задачам бухгалтерского учета относят учет ассортимента и качества произведенной продукции, контроль за использованием ресурсов на производство молока, за выполнением плана по себестоимости.

Для четкой регламентации движения документов составляется график документооборота. В нём указывается название документа, назначение документа, количество экземпляров, кто составляет, кто подписывает и кому предоставляется.

## 2.2 СТРУКТУРА АППАРАТА БУХГАЛТЕРИИ

Бухгалтерия является самостоятельным структурным подразделением предприятия и подчиняется главному бухгалтеру. Главный бухгалтер назнача-

Организация учета финансовых результатов, прибыли, учета собственных средств предприятия, и т.д.

Структура бухгалтерии приведена на рисунке 2.1.

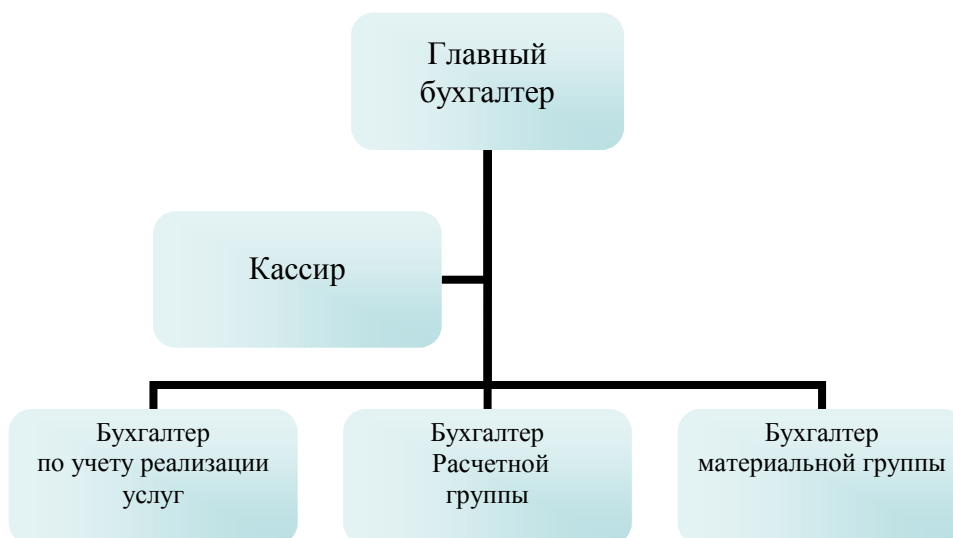


Рисунок 2.1 - Структура бухгалтерии

На предприятии разработаны должностные инструкции по распределению обязанностей работников бухгалтерии, которые также утверждены директором. Каждый работник бухгалтерии имеет свои обязанности и функции, согласно положениям по ведению бухгалтерского учета и бухгалтерской отчетности РФ.

### 2.3 ФОРМА УЧЕТА И ПЕРЕЧЕНЬ РЕГИСТРОВ СИНТЕТИЧЕСКОГО УЧЕТА

Основные особенности новых форм первичного учета сводятся к следующему: формы разработаны с учетом современных стандартов построения документации, при разработке форм учтены изменения, связанные с развитием рыночных отношений, большинство документов сделаны более компонентными и удобными для обработки и последующих записей в регистры.

В первичном учете по молочному стаду используется большое количество разнообразных документов, на основании которых производятся все последующие записи в бухгалтерском учете. Можно выделить следующие группы

В конце месяца в таблице подводят итоги об отработанном времени, днях неявки на работу, после чего его сдают в бухгалтерию.

Основным видом расхода предметов труда в молочном скотоводстве является расход кормов. Стоимость израсходованных кормов списывается на основании «Ведомости учета расхода кормов»(прил.4), которая составляется в двух экземплярах. Основанием для выписки ведомости является план кормления животных в соответствии с утвержденным рационом. В ведомости указывается лимит по видам и группам животных. Данные о расходе кормов записывается в журнале учета расхода кормов.

В колхозе для учета расхода кормов используется ведомость расхода кормов форма 94-АПК, которая выдается бухгалтерией, а выписывается бригадиром в одном экземпляре в конце месяца. Подписывается эта ведомость заведующей МТФ, главным зоотехником. Нормы расхода кормов на 1 голову утверждаются заранее, а в ведомости указывается фактическое количество кормов, израсходованных на корм скоту. Здесь же списывается солома на подстилку. Далее эти ведомости формируются в «Отчет о движении продуктов и материалов» форма №69.

Медикаменты должны списываться по накладным(прил. 5).

В хозяйстве составляется ведомость на списание медикаментов. Израсходованных на лечение скота произвольной формы, который подписывается главным ветеринарным врачом и утверждается председателем колхоза.

Стоимость израсходованных нефтепродуктов списывается на основании лимитно-заборной ведомости (форма №261), которая выписывается в 2-х экземплярах, затем составляется отчет о движении горюче-смазочных материалов ( форма №266 АПК). В колхозе «Россия» горюче-смазочные материалы списываются по лимитно-заборным картам, которые выдаются бухгалтерией, а выписывается кладовщиком в одном экземпляре по факту отпуска горюче-смазочных материалов (прил. 6).

Затраты средств труда в молочном скотоводстве фиксируются прежде всего в документах по начислению амортизации по основным средствам. Это

К первой группе относят журнал учета надоя молока (прил. 8). Журнал ведет заведующий фермой, бригадир или старшая доярка. В нем указывают фамилии доярок с указанием количества обслуживаемых коров.

Данные о количестве молока проставляют после каждой доярки, систематически определяется процент содержания жира в молоке. Журнал учета надоя молока ведется в одном экземпляре и в течении 15 дней храниться на ферме. По истечении этого срока, после подписи заведующей фермой его сдают в бухгалтерию. На основании документов по поступлению и расходованию молока на ферме составляется сводный документ – ведомость движения молока. Данные о движении молока записывают в нее ежедневно, а по окончании отчетного периода один экземпляр ведомости вместе с журналом учета надоя молока по приходу его, а так же накладные, товарно-транспортные накладные, лимитно-заборными картами по расходу молока предоставляются в бухгалтерию. Второй экземпляр ведомости служит основанием для отражения поступления и списания в расход молока в книге складского учета у заведующей фермой, бригадира или приемщика молока на ферме.

На предприятии по выходу продукции молочного скотоводства используется форма №114 «журнал учета надоя молока». Записи в ведомость делаются ежедневно по каждой доярке, по группе коров, после дойки проставляется количество надоенного молока, утром, в обед и вечером. Ведомость заводится на один месяц. Ежемесячно данные этой ведомости переносятся в ведомость движения молока (прил. 9). Данная ведомость составляется учетчиком молока и подписывается главным зоотехником.

Ко второй группе документов по учету выхода продукции в молочном скотоводстве относят форму №211АПК и «Акт на оприходование приплода животных». Он составляется в двух экземплярах заведующей фермой или зоотехником непосредственно в день получения приплода.

В хозяйстве данных акт составляется 1-2 раза в месяц.

Рассмотрев первичный учет затрат и выхода продукции молочного скотоводства в колхозе «Россия» можно сделать вывод, что целом учет ведется пра-

- В т.ч. – нефтепродукты
- амортизация (износ) основных средств;
  - ремонт основных средств.
5. Работы и услуги,
  6. организация производства и управления,
  7. платежи по кредитам,
  8. потери от падежа животных,
  9. прочие затраты.

В статью «заработная плата с отчислениями на социальные нужды» включают платы заработной платы за фактически выполненную работу, исчисленные исходя из сдельных расценок, выплаты стимулирующего и компенсирующего характера. По этой статье отражаются отчисления на социальное страхование, в пенсионный фонд, фонд медицинского страхования по установленным законодательством нормам.

По статье «Средства защиты животных» учитывается стоимость используемых биопрепаратов, медикаментов и расходы, связанные с их использованием в животноводстве.

В статью «Корма» относят затраты на корма в стоимость которых включаются расходы на внутрихозяйственные перемещения с поля на кормовой склад, в отделение на хранение и приготовления для скармливания скоту.

Затраты по транспортировке кормов непосредственно на фермы из мест хранения не включаются в стоимость кормов, а распределяются по статьям затрат на производство продукции животноводства.

По этой статье в колхозе отражают стоимость кормов, используемых для кормления молочного скота. Корма, оставшиеся с прошлого года списываются на производство по фактической себестоимости, корма данного отчетного года – по плановой себестоимости в течении года, которая в конце года, после закрытия счета 20/1, доводится до фактической. В стоимость кормов (10/7) не включены суммы заработной платы трактористов и стоимость нефтепродуктов, израсходованных на работу тракторов за доставку кормов с поля на кормовой

учётных проблем предприятия. В нём конкретно отражены все параметры финансово-экономической деятельности предприятия, которые используются непосредственно в его работе: как разделить так называемые основные средства (те материальные ценности, которые стоят дорого и служат долго) и средства в обороте (служащие недолго и стоящие недорого), как учитывать неизбежный износ зданий, оборудования и машин, как считать стоимость готовой продукции и т.д.

Менять учётную политику предприятие может только в особых случаях, которые также указаны в документе «Положение по учётной политике предприятия».

Бухгалтерский учет на предприятии осуществляется бухгалтерией предприятия в строгом соответствии с действующим законодательством («Положение по ведению Бухгалтерского учета и бухгалтерской отчетности в РФ приказом Минфина и плана счетов по журнально-ордерной системе с применением компьютерной обработки»).

## 2.5 СТЕПЕНЬ КОМПЬЮТЕРИЗАЦИИ УЧЕТА

На предприятии не внедрена программа 1 С предприятие.

Основными возможностями автоматизированной обработки данных являются:

- отражение хозяйственной деятельности организации в виде бухгалтерских проводок с возможностью ведения аналитического учета;
- ведение учета от первичных документов с возможностью использования типовых операций;
- аналитический и синтетический бухгалтерский учет движения денежных средств и материальных ценностей по любым счетам;
- консолидированный и отдельный баланс по нескольким подразделениям;
- учет и переоценка основных средств, нематериальных активов, товаров, материалов, расчет амортизации ОС и НМА;

программой поставляется типовая конфигурация, которая представляет собой готовую настройку для автоматизации наиболее важных участков бухгалтерского учета, т.е. в системе изначально имеется встроенная поддержка для решения задач бухгалтерского учета. При этом типовая конфигурация содержит ряд параметров, позволяющих управлять ее поведением, что характерно для полнофункциональных систем.

С другой стороны, типовая конфигурация открыта для изменения: подготовленный пользователь может изменять алгоритмы работы или добавлять совершенно новые функции для учета специфики конкретной организации. Для этого "1С: Бухгалтерия 7.7" содержит развитые инструментальные средства, что характерно для инструментальных систем.

Такие возможности "1С: Бухгалтерии 7.7" открывают новый, отличный от традиционного, подход к построению автоматизированной системы бухгалтерского учета. Он предусматривает, что бухгалтерский комплекс формируется из гибких универсальных модулей. Модуль представляет собой оболочку, включающую набор специализированных инструментов, предназначенных для создания информационных объектов, описания их свойств, взаимосвязей и алгоритмов обработки информации, а также механизм интерпретации этих описаний, функционально сам модуль не специализирован, но способен настраиваться на выполнение учетных функций за счет встроенных инструментальных средств. В любой момент гибкий универсальный модуль может быть перепрофилирован на выполнение иных функций вплоть до полной перестройки модуля на функции совершенно иного участка учета. Важно, что при этом настройка (конфигурация) создается не на каждом рабочем месте (не для каждого гибкого универсального модуля), а для бухгалтерского комплекса (совокупности ГУМ) в целом. При этом для каждого рабочего места (учетного работника) в рамках единой конфигурации создается индивидуальный пользовательский интерфейс, который включает перечень доступных для данного пользователя команд управления учетной и отчетной информацией. Такой подход позволяет на основе гибких универсальных модулей создавать слож-

ратор", позволяющего настраивать все основные элементы программной среды, генерировать и редактировать документы с любой структурой, изменять их экранные и печатные формы, формировать журналы для работы с документами с возможностью их произвольного распределения по журналам. Кроме того, "1С: Конфигуратор" может редактировать существующие и образовывать новые справочники произвольной структуры, создавать регистры для учета средств в необходимых разрезах, задавать любые алгоритмы обработки информации, описывать поведение элементов системы на встроенном языке и т. д. Важно отметить, что для настройки продукта не требуется глубоких знаний в области программирования. При проверке настроенной конфигурации задействуется функция "Отладчик"; она же используется для выявления возможных сбоев при работе системы в целом. Приложение "1С: Предприятие" может применяться как автономно для управления товарными потоками без формирования бухгалтерских проводок, так и в сочетании с ПО "1С: Бухгалтерия" для регистрации движения товаров на счетах бухгалтерского учета. Кроме того, в пакете "1С: Предприятие" имеются средства поддержки торгового оборудования (например, кассовых аппаратов "ЭЛЕКТРОНИКА-92 АКВАРИУС" и сканеров штрих-кодов, подсоединяемых через интерфейс RS-232).

САБУ фирмы "1С" САБУ производства "1С" - самые известные и продаваемые в России. Развитая дилерская сеть (более 1100 дилеров), работа по методике франчайзинга, грамотная маркетинговая стратегия, мощная рекламная поддержка и удачное функциональное наполнение обеспечили огромную популярность этим продуктам. В помощь пользователям выпущены методические пособия, во многих регионах страны созданы авторизованные учебные центры.

САБУ от "1С" реализованы для разных программных и аппаратных платформ: DOS, Windows, Windows 95, Macintosh (с начала 1996 г.), Power Macintosh (с лета 1996 г.). Существует несколько модификаций системы: базовая, профессиональная (для решения более сложных бухгалтерских задач,



"Предприятие" может быть адаптирована к любым особенностям учета на конкретном предприятии при помощи модуля "1С: Конфигуратор", позволяющего настраивать все основные элементы программной среды, генерировать и редактировать документы с любой структурой, изменять их экранные и печатные формы, формировать журналы для работы с документами с возможностью их произвольного распределения по журналам. Кроме того, "1С: Конфигуратор" может редактировать существующие и образовывать новые справочники произвольной структуры, создавать регистры для учета средств в необходимых разрезах, задавать любые алгоритмы обработки информации, описывать поведение элементов системы на встроенном языке и т. д. Важно отметить, что для настройки продукта не требуется глубоких знаний в области программирования. При проверке настроенной конфигурации задействуется функция "Отладчик"; она же используется для выявления возможных сбоев при работе системы в целом. Приложение "1С: Предприятие" может применяться как автономно для управления товарными потоками без формирования бухгалтерских проводок, так и в сочетании с ПО "1С: Бухгалтерия" для регистрации движения товаров на счетах бухгалтерского учета. Кроме того, в пакете "1С: Предприятие" имеются средства поддержки торгового оборудования (например, кассовых аппаратов "ЭЛЕКТРОНИКА-92 АКВАРИУС" и сканеров штрих-кодов, подсоединяемых через интерфейс RS-232). Система "1С: Предприятие" выполняется под управлением ОС Windows 95 и Windows NT. Сетевая версия может устанавливаться в наиболее распространенных локальных сетях. В последнем случае рабочие станции должны иметь процессор класса 486DX и выше и оперативную память объемом не менее 8 Мбайт, а сервер - оперативную память не менее 16 Мбайт и процессор Pentium/75 и выше.

"АУБИ" - это зарегистрированное название интегрированной программной системы "Автоматизации Бухгалтерского Учета" малых, средних и больших предприятий. Аббревиатура названия комплекса "АУБИ" построена из ряда букв, входящих в приведенную выше фразу, заключенную в апострофы. Таким образом, сделана попытка отразить истинное предназначение про-

### 3 ЭКОНОМИЧЕСКАЯ ХАРАКТЕРИСТИКА

#### 3.1 СТРУКТУРА И ДИНАМИКА ВЫПУСКАЕМОЙ ПРОДУКЦИИ

Проведя анализ экономической эффективности использования земли можно сделать вывод о рациональном использовании сельскохозяйственных угодий в ООО «Тихорецкий- Кооператор». Несмотря на незначительное снижение сельскохозяйственных угодий в абсолютном выражении, производство молока на 1 га увеличилось к уровню 2004 г. на 21,22% (таблица 6). Производство зерна и сахарной свеклы за анализируемый период снижается. Так производство зерна снизилось на 33,68%, а производство сахарной свеклы в 2005 г. увеличилось к уровню 2004 г. и уровню 2006 г. в 2 раза. Соответственно произошел рост прибыли, полученной в расчете на 1 га угодий.

Таблица 1 – Динамика продукции ООО «Тихорецкий -Кооператор» за 2004-2006 гг.

Показатель	Год			Темп изменения, 2006 к 2004гг., %
	2004	2005	2006	
А	1	2	3	4
1.Площадь с/х. угодий, га, в т.ч.	9044	9044	9041	99,97
-пашни	8986	8986	8985	99,99
-многолетних насаждений	2	2	-	-
2.На 1га. пашни и много- летних насаждений получено, тыс. руб.:				
-валовой продукции	13,01	18,07	20,74	159,42
-прибыли	2,29	2,33	3,90	170,31

Таблица 2 – Ресурсы и основные показатели деятельности ООО «Тихорецкий -Кооператор» за 2004-2006 гг.

Показатель	Год			Темп изменения, 2006 к 2004гг., %
	2004	2005	2006	
<b>Трудовые ресурсы</b>				
Среднегодовая численность работников, чел.				
в том числе занятых в основном производстве	673	660	661	98,22
	648	616	615	94,91
<b>Производственные ресурсы</b>				
Общая площадь, га	9875	9875	9770	98,94
в т.ч. площадь сельхоз.угодий, га	9044	9044	9041	99,97
из них: пашня	8986	8986	8985	99,99
Среднегодовая стоимость основных средств, тыс. руб.	119656	134717	143039	119,54
в т.ч. основные производственные средства	108500	117046	118307	109,04
<b>Финансовые ресурсы</b>				
Среднегодовая сумма оборотных средств, тыс. руб.	86298	104997	121475	140,80
<b>Материальные ресурсы</b>				
	9500	13000	14000	147

Материальные ресурсы увеличились на 47 % в сравнении с 2004 годом, численность уменьшилась на 1,72%, производственные ресурсы в том числе площадь уменьшилась на 1,1%, производственные средства увеличились на 19,54%.

### 3.3 СОСТАВ, СТРУКТУРА, ФИЗИЧЕСКОЕ СОСТОЯНИЕ ОСНОВНЫХ СРЕДСТВ И ЭФФЕКТИВНОСТЬ ИХ ИСПОЛЬЗОВАНИЯ

Проведем анализ состава, структуры, основных средств и эффективность их использования

статье «Машины и оборудование» стоимость средств возросла к уровню 2004 г. на 7974 тыс. рублей.

Это объясняется тем, что хозяйство приобретает новую технику – тракторы, сельхозмашины, импортный силосоуборочный комбайн «Маммут», импортную сеноуборочную технику. На 2484 тыс. рублей, к уровню 2006 г., увеличена статья «Транспортные средства» за счет приобретения автомашин.

Проведя анализ движения основных фондов можно сделать выводы о том, что основные фонды не обновляются (таблица 5). За последние 3 года их балансовая стоимость возросла на 16645 тыс. руб., а остаточная стоимость на 8675 тыс. руб.

Таблица 4- Движение основных фондов ООО «Тихорецкий -Кооператор» за 2004-2006 гг.

Показатель	Год			Темп изменения, 2006 к 2004 гг., %
	2004	2005	2006	
1.Балансовая стоимость основных фондов, тыс. руб.:				
-на начало года	110471	128841	140593	127,27
-на конец года	128841	140593	145486	112,92
2.Выбыло основных фондов, тыс. руб.	4053	3444	10008	246,93
3.Принято в эксплуатацию основных фондов, тыс. руб.	22423	15196	14901	66,45
4.Износ основных фондов, тыс.руб.	58226	62296	66196	113,69
5.Остаточная стоимость основных фондов, тыс. руб.	70615	78297	79290	112,28
6.Коэффициент годности, %	55	56	55	100,00
7.Коэффициент износа, %	45	44	45	100,00
8.Коэффициент выбытия, %	3	2	7	233,33
9.Коэффициент обновления, %	17	11	10	58,82
10.Коэффициент прироста, %	117	109	103	88,03

Выработано на 1 среднегодового работника в год:			
дней	223	239	230
часов	1777	2053	1834
Средняя продолжительность рабочего дня, час.	8	8	8
Норматив выработки на 1 работника, дней	250	251	248
Годовой запас труда, тыс.чел. дн.	168	166	164
Коэффициент использования запаса труда	0,70	0,90	1,06

Среднегодовая численность работников на предприятии ООО «Тихорецкий -Кооператор» в сравнении с 2004 г. сократилась. Это связано с уходом нескольких работников на пенсию, повышением производительности труда.

Женщин на предприятии стало больше на 3%, за счет увеличения работников ручного труда в отрасли растениеводства. Численность постоянных работников уменьшилась на 39 человек из-за снижения среднегодовой численности работников. На предприятии производительность труда определяется как эффективность затрат живого труда и рассчитывается через показатель выработки. Анализ состава и структуры сельскохозяйственных угодий показывает, что площадь сельскохозяйственных угодий на 01.01.07 г. в обществе составляет 9041 га, в том числе площадь пашни 8985 га (таблица 6).

Таблица 6 – Фонд заработной платы за 2004-2006 гг. (тыс.руб.)

Показатель	Год						Темп изменения 2005 к 2003 гг., %	
	2004		2005		2006			
	раст.	жив.	раст.	жив.	раст.	жив.	раст.	жив.
1. Оплата труда с начислениями	13706	10448	22568	12220	24319	15755	177,43	150,79

### 3.5 ОБОРОТНЫЕ СРЕДСТВА

Проведем анализ оборотных средств.

Среднегодовая стоимость основных производственных фондов соответственно возросла на 23384 тыс. рублей. Стоимость валовой продукции и прибыли с каждым годом увеличилась. Стоимость валовой прибыли в 2005 г. незначительно уменьшилась за счет приобретения основных производственных фондов.

Коэффициент оборачиваемости повысился по сравнению к 2004 г. на 12,5% из-за повышения валовой продукции и оборотных средств. Продолжительность оборота оборотных средств уменьшилась за счет увеличения коэффициента оборачиваемости. Коэффициент закрепления оборотных средств

### 3.6 СТРУКТУРА ЗАТРАТ, ИЗМЕНЕНИЕ ФИНАНСОВЫХ РЕЗУЛЬТАТОВ

Для дальнейшего анализа деятельности предприятия рассмотрим состав и структуру основных средств, оборотных средств, сельскохозяйственных угодий, движение основных средств, численность и состав работников ООО «Тихорецкий-Кооператор», а так же проанализируем основные экономические показатели. Для описания показателей использовались годовые отчеты 2004, 2005, 2006 гг. и балансы.

Ресурсы и основные показатели деятельности ООО «Тихорецкий- Кооператор» за 2004 – 2006 гг. приведены в таблице 7.

Среднегодовая численность работников снизилась в 2005 г. на 0,13% от уровня 2004 г. Стоимость основных фондов сельхоз назначения напротив, увеличилась на 9,04% в 2006 г., что обусловлено вводом в эксплуатацию приобретенных основных средств. Среднегодовая стоимость оборотных средств повысилась за анализируемый период на 40,80%.

Полная себестоимость реализованной продукции неуклонно возрастает, рост составил 67,37%. Причем себестоимость продукции растениеводства увеличилась на 75,58%, а стоимость продукции животноводства увеличилась на 45,05%. Материальные затраты в свою очередь также увеличились. В 2006 году прирост составил 39,73% от уровня 2003 года. Валовая прибыль ООО «Тихорецкий- Кооператор» за два года выросла на 9,27%, а чистая прибыль на 70,15%. Выручка от реализации за аналогичный период возросла на 46,69 %. В целом можно отметить, что динамика ресурсов и основных показателей деятельности ООО «Тихорецкий Кооператор» носит положительный характер.

Основные средства предприятия составляют основу его материально – технической базы.

Их рост и развитие являются важнейшим условием повышения качества и конкурентоспособности продукции, а также конкурентоспособности самого предприятия. По данным таблицы 2 можно сказать, что обеспеченность организации основными средствами возросла, а их стоимость увеличилась за 3 года на 16645 тыс. руб. или на 13% и на конец 2006 г. стоимость составила 145486 тыс. руб.

Это говорит о том, что хозяйство имеет возможность наращивать основные средства и работает прибыльно. Основные средства представлены, прежде всего, зданиями, сооружениями, машинами и оборудованием. В общей стоимости основных средств они составляют 107,8 млн. рублей или 74,11% и к уровню 2004 г. возросли на 6,7 млн. рублей, а в 2005 г. основные средства превысили уровень 2006 года на 79 тыс. рублей.

Для определения эффективности ведения хозяйственной деятельности в ООО «Тихорецкий -Кооператор» рассмотрим основные финансовые показате-

себестоимости реализованной продукции, который за исследуемый период увеличился на 67,54 % и составил в 2006 г. 50131 тыс. руб. Таким образом, в целом можно сделать вывод о том, что в анализируемом периоде наблюдается в основном положительная динамика по большинству абсолютных показателей.

Однако некоторые показатели реально повысились, что свидетельствует о повышении эффективности производства в ООО «Тихорецкий- Кооператор» за анализируемый период.

Проведем анализ структуры затрат основных видов продукции ООО «Тихорецкий Кооператор» (таблица 8). В общей сумме затрат на сельскохозяйственное производство большую долю занимают материальные затраты.

В растениеводстве – это затраты удобрений, семян, нефтепродуктов, а в животноводстве – кормов, электроэнергии. В отчетном году по сравнению с 2004 г. расходы организации ООО «Тихорецкий Кооператор» в растениеводстве возросли на 35124 тыс. руб. или на 62,37%, а в животноводстве снизились на 31590 тыс. руб. или на 36,8%.

В составе всех элементов затрат произошли некоторые изменения. Так, в отчетном году в анализируемых отраслях материальные затраты увеличиваются на 18,67% и 65,06%. Сумма затрат на оплату труда возросла в растениеводстве на 10613 тыс. руб. или на 77,43%, а в животноводстве на 5307 тыс. руб. или на 50,79%.

Значительный темп роста прочих затрат у организации в растениеводстве (в 4 раза) произошел за счет существенного увеличения управленческих расходов (в частности, общехозяйственных), а так же иных косвенных расходов. В животноводстве же, наоборот, произошло снижение прочих затрат на 93,96%.



Таблица 11 - Структура затрат

Показатель	2006	
	Сумма	%
1. Оплата труда с начислениями	24319	26,60
2. Материальные затраты	42570	46,56
в том числе:		
-семена и посадочный материал	6661	7,28
-корма	-	
-минеральные удобрения	10070	11,01
- электроэнергия	67	0,07
- нефтепродукты	12136	13,27
-запасные части, ремонтные и строительные материалы для ремонта	11595	12,68
-оплата услуг и работ сторонних организаций	1750	1,91
3. Амортизация основных средств	658	0,72
4. Прочие затраты	23889	26,13
5. Всего затрат	91436	100,00

### 3.7 РЕНТАБЕЛЬНОСТЬ ПРОИЗВОДСТВА

Для дальнейшего анализа финансовой деятельности ООО «Тихорецкий-Кооператор» рассмотрим такой показатель как рентабельность (таблица 10). Он отражает удельный вес прибыли на 1 руб. себестоимости реализованной продукции

## 3.8 ОЦЕНКА ФИНАНСОВОГО СОСТОЯНИЯ

Таблица 13 – Коэффициенты финансовой устойчивости ООО «Тихорецкий Кооператор» за 2004-2006 гг. (в долях единицы)

Показатель	Год			Отклонение 2006 к 2004 гг. (+;-)
	2004	2005	2006	
1. Коэффициент капитализации	0,15	0,21	0,12	-0,03
2. Коэффициент обеспеченности собственными источниками финансирования	0,77	0,71	0,82	+0,05
3. Коэффициент финансовой независимости (автономии)	0,87	0,83	0,89	+0,02
4. Коэффициент финансирования	6,70	4,77	8,20	+1,50
5. Коэффициент финансовой устойчивости	0,98	0,92	0,98	-

Происходит повышение данного показателя на 5%. Коэффициент финансовой независимости показывает удельный вес собственных средств в общей сумме источников финансирования.

Данный коэффициент повысился на 1,5, что свидетельствует о благоприятной финансовой ситуации. Коэффициент финансирования показывает, какая часть деятельности финансируется за счет собственных средств, а какая – за счет заемных. И, наконец, коэффициент финансовой устойчивости показывает, какая часть актива финансируется за счет устойчивых источников и составляет 0,98 в 2006 г.

## ЗАКЛЮЧЕНИЕ

Для определения эффективности ведения хозяйственной деятельности в ООО «Тихорецкий Кооператор» рассмотрели систему основных финансовых показателей. Одним из основных финансовых показателей является выручка, так за период с 2004 г. по 2006 г. выручка от реализации продукции, товаров, работ, услуг в хозяйстве увеличилась на 46,69% или на 53963 тыс. руб. В структуре выручки 99% процентов выручки составляет выручка от производства и реализации сельскохозяйственной продукции. В 2006 г. предприятием получен положительный финансовый результат - прибыль от основной деятельности в сумме 35092 тыс. руб., по сравнению с 2005 г. она увеличилась на 2228 тыс. руб., т.е. на 6,70. Появление у предприятия собственных оборотных средств и источников формирования собственных средств позволяет ООО «Тихорецкий Кооператор» внедрять новые технологии, совершенствовать продукцию, финансировать научные исследования, расширять рынки сбыта и др.

Основные средства за анализируемый период увеличились на 16645 тыс. руб. и на 01.01.07г. составили - 145486 тыс. руб.. За 2006 г. поступило основных средств на сумму - 14901 тыс. руб.. Выбыло основных средств на сумму 10008 тыс. руб.. Коэффициент выбытия за 2006 г. - составил 7%. Коэффициент обновления за 2006 г составил - 10%. Коэффициент износа на конец года составил 45%.

На основании проведенного исследования считаем необходимым предложить следующие мероприятия для улучшения финансового состояния предприятия:

1. Необходимо осуществлять строгий режим экономии материальных ресурсов на основе внедрения внутрихозяйственного расчета; доведения до хозяйственных подразделений годовых заданий или заключения с ними договоров с указанием нормы производства и уровня производственных затрат. Итоги хозяйственной деятельности подразделений подводить ежемесячно.

## СПИСОК ИСПОЛЬЗОВАННЫХ ИСТОЧНИКОВ

1. Конституция Российской Федерации. — М.: Юрайт, 2006
2. Гражданский кодекс РФ. М.: Дело ЛТД, 2006.
3. Барышников Н.П. Менеджмент. — 4-е изд.. — М.: «Филин», 2006. -126 с.
4. Безруких П.С., Ирикова В.А. Финансовый менеджмент: Учебное пособие. — М.: «МФТИ», 2004. -512 с.
5. Бочаров В.В. Методы финансирования инвестиционной деятельности предприятий. — М.: Финансы и статистика, 2004. -123 с.
6. Бочаров В.В. Финансовый анализ. — СПб.: Питер, 2005. -596 с.
7. Бусыгин А.В. Менеджмент. Основной курс: Учебник для вузов. — М.: ИНФРА — М, 2006. -235 с.
8. Бирман Г., Шмидт С. Экономический анализ инвестиционных проектов. М.: Банки и биржи ИО «ЮНИТИ», 2005. -261 с.
9. Ковалев В. В. Финансовый анализ: управление капиталом, выбор инвестиций, анализ отчетности. - М.: Финансы и статистика, 2004. - 261 с.
10. Ковалев В.В. Анализ хозяйственной деятельности предприятия. — М.: ПРОСПЕКТ, 2004. - 261 с.
11. Макарьева В.И. Анализ финансово-хозяйственной деятельности организации для бухгалтера и руководителя. — М.: «Налоговой вестник», 2006.- 354 с.
12. Негашев Е.В., Шеремет А.Д. Методика финансового анализа. — М.: «Инфра-М», 2005. -261 с.
13. Панков Д.А. Современные методы анализа финансового положения. — Минск: ООО «Профит», 2005. -381 с.
14. Пешкова Е.П. Маркетинговый анализ в деятельности фирмы. - М.: «Ось-89», 2004. - 361 с.
15. Подольский В.И., Поляк Г.Б., Савин А.А. Менеджмент: Учебник для вузов. — М.: «Юнити», 2004. - 291 с.