

## СОДЕРЖАНИЕ

ВВЕДЕНИЕ .....	4
1. ОРГАНИЗАЦИОННАЯ ХАРАКТЕРИСТИКА МУП «УПРАВЛЕНИЕ КОММУНАЛЬНОГО ХОЗЯЙСТВА».....	5
1.1 Историческая справка об образовании и развитии предприятия.....	5
1.2 Характеристика организационно-правовой деятельности, состав учредителей .....	9
1.3 Состав структурных подразделений и структура управления .....	9
2. ЭКОНОМИЧЕСКАЯ ХАРАКТЕРИСТИКА .....	13
2.1 Структура и динамика выпускаемой продукции.....	13
2.2 Экономический анализ основных ресурсов предприятия .....	14
2.3 Состав, структура, физическое состояние основных средств и эффективность их использования .....	15
2.4 Численность работников, фонд заработной платы и производительность труда .....	17
2.5 Рентабельность производства .....	20
ЗАКЛЮЧЕНИЕ.....	22
СПИСОК ИСПОЛЬЗОВАННЫХ ИСТОЧНИКОВ .....	24

# **1. Организационная характеристика МУП «Управление коммунального хозяйства»**

## **1.1 Историческая справка об образовании и развитии предприятия**

Предприятие Муниципальное унитарное предприятие «Управление коммунального хозяйства» представляет собой муниципальное унитарное предприятие. Оно является самостоятельным хозяйственным субъектом с правами юридического лица, имеет самостоятельный баланс, расчетный счет, печать, штамп со своим наименованием и осуществляет свою деятельность в соответствии с Гражданским Кодексом РФ.

Основными видами деятельности предприятия являются:

- осуществление санитарного и технического обслуживания жилищного фонда.
- обеспечение проживающих коммунальными услугами.
- организация работ по ликвидации аварий.

Учредительным документом является устав предприятия.

Предприятие является юридическим лицом, имеет право от своего имени заключать договоры, приобретать имущественные и личные не имущественные права, нести обязанности, быть истцом и ответчиком в суде, арбитражном суде, Третейском суде.

Предприятие имеет самостоятельный баланс, обособленное имущество в собственности, круглую печать, штампы, товарный знак, другие необходимые реквизиты, вправе открывать счета в банках.

Производственная структура приведена на рисунке 1.

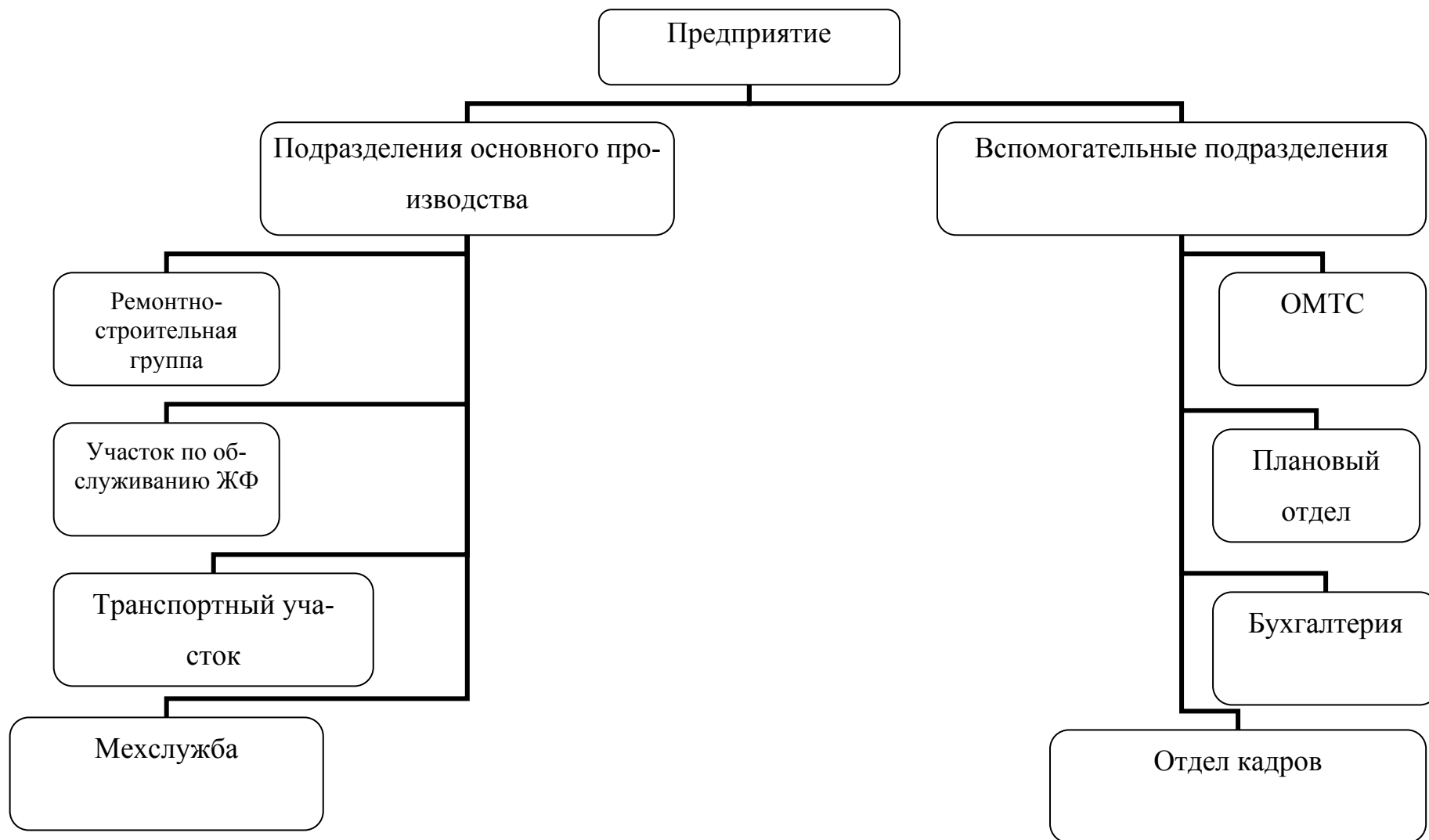


Рисунок 1 - Производственная структура муниципального предприятия «Управление коммунального хозяйства»

## **1.2 Характеристика организационно-правовой деятельности, состав учредителей**

Учредителем предприятия является комитет по управлению муниципальным имуществом поселка городского типа. Официальное сокращенное наименование предприятия – «Управление коммунального хозяйства».

Органы местного самоуправления устанавливают требования по качеству содержания и ремонта жилых домов на основании минимальных стандартов качества, установленных субъектами РФ, а также определяют предельную стоимость работ. Осуществляя регулирование, стремятся установить тарифы, которые будут возмещать издержки производства и приносить “справедливый” доход предприятию, а потребители получают выгоду от экономии, обусловленной масштабами производства, т.е. от снижения издержек на единицу продукции.

Часть доходов Управления коммунального хозяйства формируется за счет поступления из бюджета, так как определенная часть населения получает жилищные субсидии или пользуется льготами при оплате коммунальных услуг. Это приводит МУП «Управление коммунального хозяйства» в прямую финансовую зависимость от наличия или отсутствия средств в городском бюджете.

## **1.3 Состав структурных подразделений и структура управления**

Предприятие возглавляет Руководитель (директор), назначаемый на эту должность Органом исполнительной власти. Права и обязанности Руководителя, а также основания для расторжения трудовых отношений с ним регламентируются контрактом, заключаемым с Руководителем Органом исполнительной власти по согласованию с краевым органом по управлению государственным имуществом.

Руководитель действует от имени Предприятия без доверенности, добросовестно и разумно представляет его интересы на территории Российской Федерации и за ее пределами. Руководитель действует на принципе единонача-

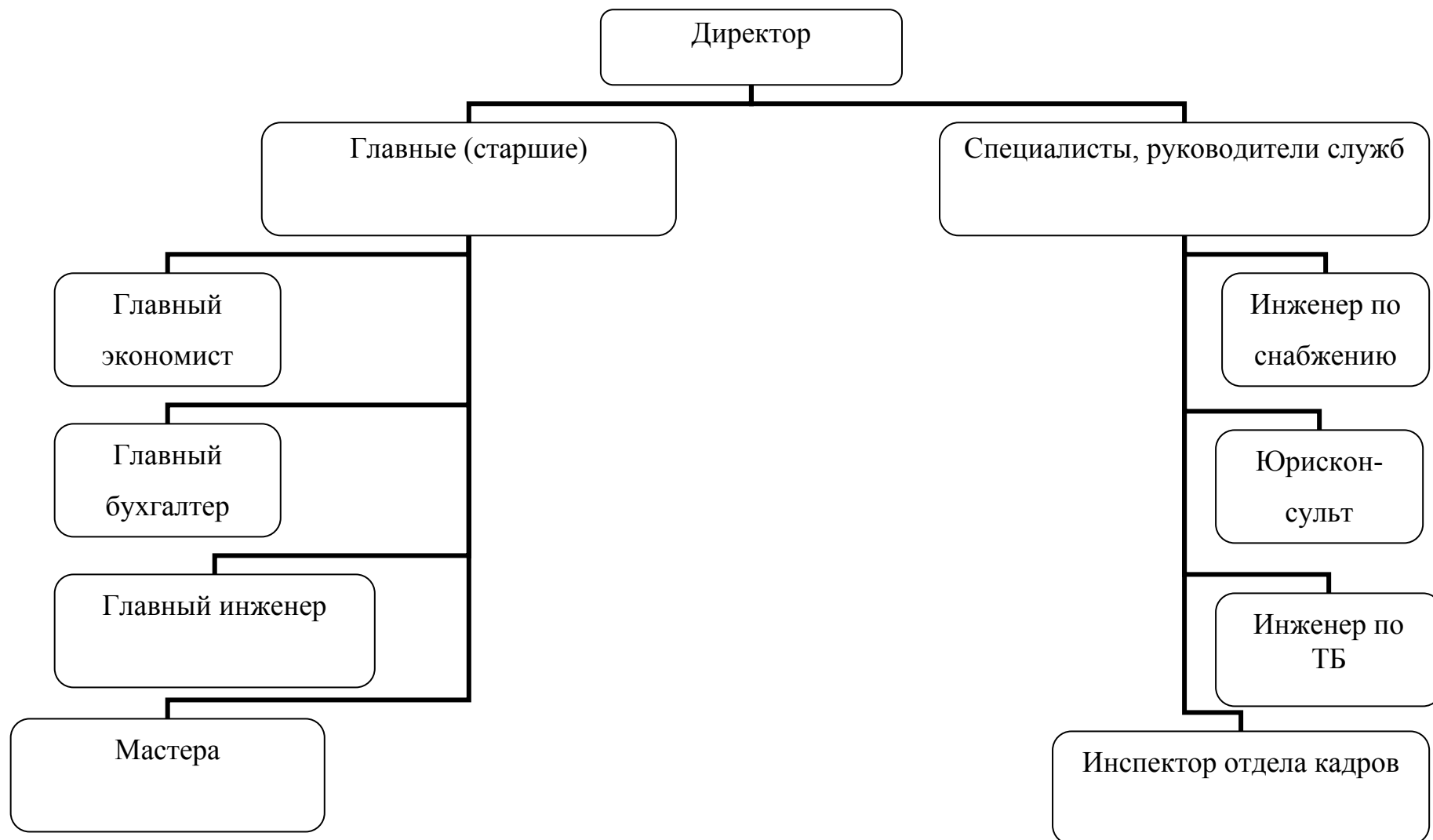


Рисунок 2 - Организационная структура муниципального предприятия «Управление коммунального хозяйства»

## 2. Экономическая характеристика

### 2.1 Структура и динамика выпускаемой продукции

Показателями, характеризующий объем работ, являются выполненные работы по объектам, этапам, комплексам и отдельным их видам, выраженные в натуральных, денежных (стоимостных) и трудовых измерителях. В анализе все эти показатели используются в комплексе, что обеспечивает полноту и объективность оценки выполнения плана по объему работ, а также выявления резервов и разработку мероприятий по их использованию.

Таблица 2.1-Источники средств для выполнения плана объема работ.

Показатели 2005/2006	Ед. измер.	2004 г.	2005 г.	2006 г.	2004/2005	2005/2006
Объем	тыс. руб	22045,04	20431,82	17138,68	1613,22	3293,14
Работ Всего	%	100	100	100	92,7	83,9
В том числе за счет Капитальных вложений по генеральным и прямым договорам	тыс. руб	10691,80	4086,36	2228,03	6605,44	1858,33
	%	48,5	20	13	38,2	54,5
За счет средств общественных и акционерных организаций	тыс. руб	4651,50	3882,05	4798,83	769,45	-916,78
	%	21,1	19	28	83,5	123,6
За счет собственных средств	тыс. руб	1410,90	1634,54	1199,71	-223,64	434,83
	%	6,4	8	7	116,6	73,4
Капитальный ремонт и другие работы	тыс. руб	1587,73	3677,73	2570,8	-2090,49	1106,93
	%	7,2	18	15	231,7	69,9
<b>Итого</b> подрядные работы выполняемые собственными силами	тыс. руб	14924,50	14097,96	12562,65	826,54	15353,31
	%	67,7	69	73,3	94,5	89,1
Привлеченные организациями	тыс. руб	7120,54	6333,86	4576,03	786,68	1757,83
	%	32,3	31	26,7	89	72,2

Если в 2003 году перевыполнение плана поставке составило 24%, а в 2004 году перевыполнение плана снизилось до 7%, то в 2005 году план выполнен только на 97%.

### 2.3 Состав, структура, физическое состояние основных средств и эффективность их использования

Показатели, рассчитываемые на предприятии, включают: фондоотдачу, фондоемкость работ и услуг, фондовооруженность, а также интенсивность использования производственных площадей (по работам и услугам ремонтных цехов). Для иллюстрации методов оценки использования основных средств на предприятии произведем анализ использования ОФ по данным отчетности МУП «Управление коммунального хозяйства» за 2005-2006 гг.

Для проведения анализа составим таблицу наличия, структуры и движения основных производственных фондов предприятия (по данным финансовой отчетности 2006 г.).

Таблица 2.3-Движение производственных фондов 2006 г.

Группа основных средств	Наличие на начало года		Поступило за год		Выбыло за год		Наличие на конец года	
	тыс. руб.	уд. вес, %	тыс. руб.	уд. вес, %	тыс. руб.	уд. вес, %	тыс. руб.	уд. вес, %
Основные производственные фонды	17160	90	3400	81	1104	56	19456	91
Основные непроизводственные фонды	1870	10	820	19	870	44	1820	9
Всего основных фондов	19030	100	4220	100	1974	100	21276	100
В том числе: активная часть	12180	64	4020	95	1304	66	14896	70

Из данных таблицы видно, что за отчетный период произошли изменения в структуре основных фондов. Стоимость основных фондов возросла на 2,246 тыс. руб. или на 9%. В том числе основных производственных фондов на 2,296 тыс. руб. или на 13%.

плуатации, являются пригодными и еще длительное время не будут требовать капитального ремонта.

Таким образом, в МУП «Управление коммунального хозяйства» финансово-экономической службой проводится ежеквартальный и ежегодный анализ показателей использования основных фондов, сопутствующий составлению периодической финансовой и статистической отчетности. Методика расчета и исходная информация для оценки эффективности использования основных фондов соответствует рассмотренным в теоретическом разделе методикам, рекомендуемым ведущими отечественными авторами.

## 2.4 Численность работников, фонд заработной платы и производительность труда

Анализ обеспеченности рабочей силы начинается с изучения укрупненных групп работающих: рабочих и служащих ( таблица 2.4.).

Таблица 2.4 - Анализ категорий работающих в организации

Показатели	2005	2006	Удельный вес отдельных категорий рабочих, %		Абсолютное отклонение	Темпы роста, %
			2005	2006		
Рабочие, всего	153	157	83,6	84,4	+4	102,6
основные	145	149	79,2	80,1	+4	102,8
вспомогательные	8	8	4,4	4,3	0	100
Служащие	30	29	16,4	15,6	-1	0,96
руководители	15	15	8,2	8,2	0	100
специалисты	14	13	7,7	6,9	-1	0,93
Итого	183	186	100	100	+3	101,6
Удельный вес в общей численности основных рабочих	94,8	94,9	-	-	+0,1	100,1
Удельный вес вспомогательных рабочих	5,2	5,1	-	-	+80	105,4



Коэффициент оборота по выбытию рабочих ( $K_B$ ):

$$K_B = \frac{\text{Количество уволившихся работников}}{\text{Среднесписочная численность персонала}}$$

Коэффициент по выбытию рабочей силы ( $K_{\text{выб.}}$ ) =  $80 / 186 = 0.43$ ;

Коэффициент текучести кадров ( $K_T$ ):

$$K_T = \frac{\text{Количество уволившихся по собственному  
желанию и за нарушение трудовой дисциплины}}{\text{Среднесписочная численность персонала}}$$

Коэффициент текучести ( $K_{\text{тек.}}$ ) =  $55 / 186 = 0.3$ .

Причинами, вызывающими текучесть рабочей силы, могут быть увольнение по собственному желанию в связи с плохой организацией работ и бытового обслуживания, задержкой выплаты заработной платы, несоответствия занимаемой должности или нарушения трудовой дисциплины.

Изучая коэффициенты по приему и выбытию, необходимо их сравнивать между собой. В нашем примере  $K_{\text{пр.}} < K_{\text{выб.}}$ . Это связано с сокращением производства и рабочих мест.

Одним из показателей обеспеченности рабочей силы является ее стабильность, то есть средний стаж работы.

Целесообразно определить состав и число лиц, работающих продолжительный срок на данном предприятии. На изучаемом предприятии средний стаж работников составляет 10 и более лет.

Важный этап изучения рабочей силы - изучение возрастного состава работающих. Это необходимо для правильного управления кадровой политикой на предприятии. Возраст работающих на предприятии колеблется от 30 до 60 лет, в среднем - 40 лет.

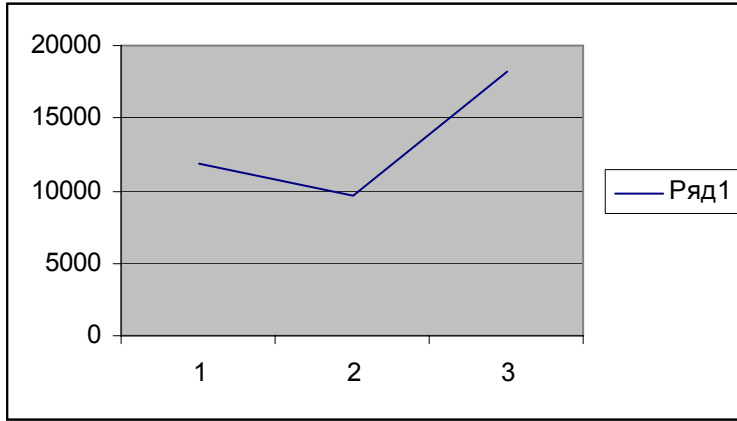


Рисунок 2.2-Динамика выручки по годам

На рисунке 3.2 отображена выручка по годам, из рисунка видно, что в 2005 г. было резкое снижение выручки.

мыми инвестициями сопоставляется прибыль, которую предполагается получить на эти инвестиции. Оценка предполагаемой прибыли базируется на уровне доходности за предшествующие периоды с учетом прогнозируемых изменений. Кроме того, большое значение рентабельность имеет для принятия решений в области инвестирования, планирования, при составлении смет, координировании, оценке и контроле деятельности предприятия и ее результатов.

Комплексное использование рассмотренных выше параметров рентабельности должно стать неотъемлемой составной частью финансового менеджмента МУП «Управление коммунального хозяйства».